

茨城県内主要企業の

# 経営動向調査結果

2018年10～12月期

本調査は、茨城県内企業の経営動向を明らかにするため、四半期毎にアンケート方式(記名式)により実施しているものです。

- 調査項目/景況、生産・売上、在庫、収益、設備投資、資金繰り等
- 対象期間/2018年10～12月実績、2019年1～3月予測
- 対象企業/県内主要企業1,044社

うち、回答社数336社(製造業146社、非製造業190社)

2019年1月

# 目 次

|                         |    |
|-------------------------|----|
| 1. 概況 .....             | 1  |
| 2. 地域別の動向 .....         | 2  |
| 3. 自社業況.....            | 3  |
| 4. 企業経営.....            | 4  |
| (1) 売上・出荷動向.....        | 4  |
| (2) 生産高、受注高.....        | 5  |
| (3) 在庫水準.....           | 5  |
| (4) 仕入・販売価格.....        | 6  |
| (5) 経常利益.....           | 7  |
| (6) 経営上の問題点.....        | 8  |
| 5. 設備投資.....            | 9  |
| (1) 2018年7月～12月の実績..... | 9  |
| (2) 2019年1月～6月の計画.....  | 9  |
| (3) 設備投資の目的.....        | 10 |
| 6. 雇用 .....             | 11 |
| 7. 企業金融.....            | 11 |
| (1) 資金繰り状況.....         | 11 |
| (2) 資金繰り上の問題点.....      | 12 |
| (3) 資金調達.....           | 12 |
| 業種・規模別回答社数.....         | 13 |

※(1) DIはDiffusion Indexの略

(2) DIの単位は%ポイント。但し、本紙上では、便宜的にDIの単位を「%」、DIの変化幅を「ポイント」と表記する。

# 1. 概況 全産業ベースの企業景況判断は前期から4ポイント低下 ～県内経済は製造業主導の持ち直しの動きに足踏みがみられる

## 今回調査の概要

県内企業の景況感をあらわす自社業況総合判断DIは全産業ベースで「悪化」超11.9%と、前期(18年7～9月期)調査の同7.8%から4ポイント低下した。業種別にみると、製造業は「悪化」超4.8%と前期の「好転」超0.7%から5ポイント、非製造業は「悪化」超17.4%と前期の同13.3%から4ポイント低下した。県内経済は、製造業主導による持ち直しの動きに足踏みがみられる。

業績面をみると、製造業では、生産判断DIが「好転」超7.5%と前期から4ポイント上昇した。「生産は好調が続いている」との声が多く聞かれ、生産活動が引き続き高水準を維持している。一方で、製造業、非製造業ともに、仕入価格判断DIと経常利益判断DIが前回調査時点の予測を下回った。様々な業種から「原材料高が依然として続いている」との声が多く聞かれている。また、仕入価格に加え、人手不足の深刻化を背景に人件費も上昇しており、収益面で厳しい状況が窺える。

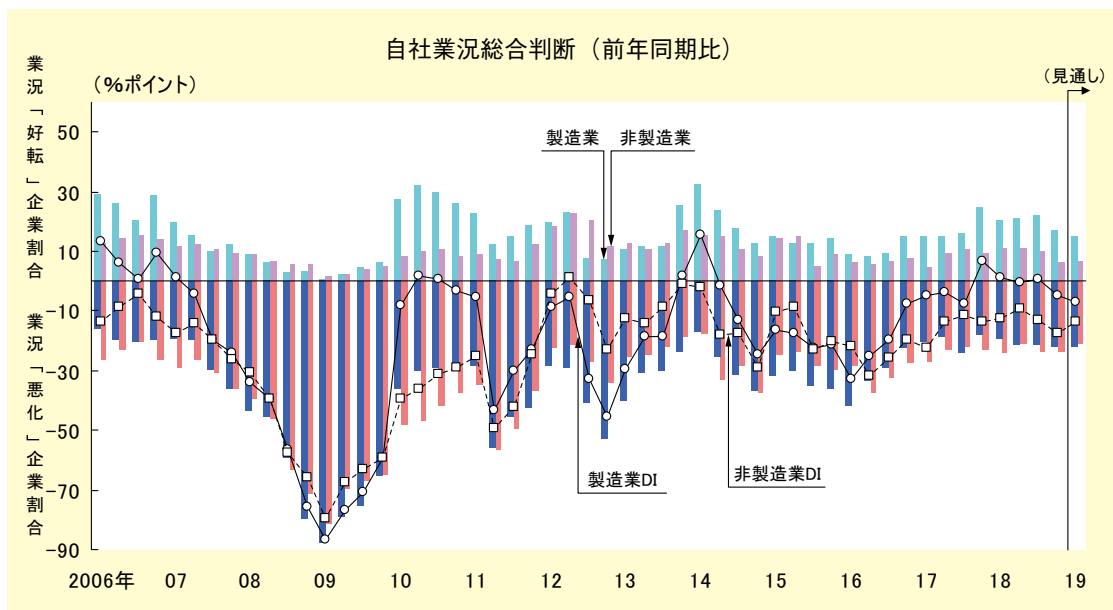
先行き(2019年1～3月期)をみると、製造業は概ね横這い、非製造業は3ポイント上昇する見通しとなっている。ただし、企業からは先行きについて「米中貿易摩擦によって不透明感が高まっている」との声が多く寄せられている。今後は、米中貿易摩擦などの海外情勢の動向や、仕入価格や人件費など費用増加による収益面の影響、人手不足や人材難といった「人」の問題などに注視する必要がある。

自社業況総合判断DIの推移

(%ポイント)

|      | 17年<br>10～12月 | 18年<br>1～3月 | 4～6月 | 7～9月  | 10～12月 | 前回予測  | 先行き<br>19年1～3月 |
|------|---------------|-------------|------|-------|--------|-------|----------------|
| 全産業  | ▲5.0          | ▲6.8        | ▲5.7 | ▲7.8  | ▲11.9  | ▲6.7  | ▲10.7          |
| 製造業  | 6.9           | 1.4         | ▲0.6 | 0.7   | ▲4.8   | 3.6   | ▲6.8           |
| 非製造業 | ▲13.9         | ▲12.8       | ▲9.4 | ▲13.3 | ▲17.4  | ▲13.3 | ▲13.7          |

※自社業況総合判断DI：前年同期と比較して「良くなった」－「悪くなった」



## 2. 地域別の動向 県北・県央地域と鹿行地域で景況感が悪化

〈県北・県央地域〉

全産業の自社業況総合判断DIは「悪化」超15.3%と前期比4ポイント低下した。業種別にみると、製造業は横這い、非製造業は前期比7ポイント低下した。

〈県南地域〉

全産業の自社業況総合判断DIは「悪化」超6.2%と前期比概ね横這いとなった。業種別にみると、製造業は前期比25ポイント低下した一方、非製造業は同8ポイント上昇した。

〈県西地域〉

全産業の自社業況総合判断DIは「悪化」超7.0%と前期比5ポイント上昇した。業種別にみると、製造業は前期比9ポイント上昇した一方、非製造業は同横這いとなった。

〈鹿行地域〉

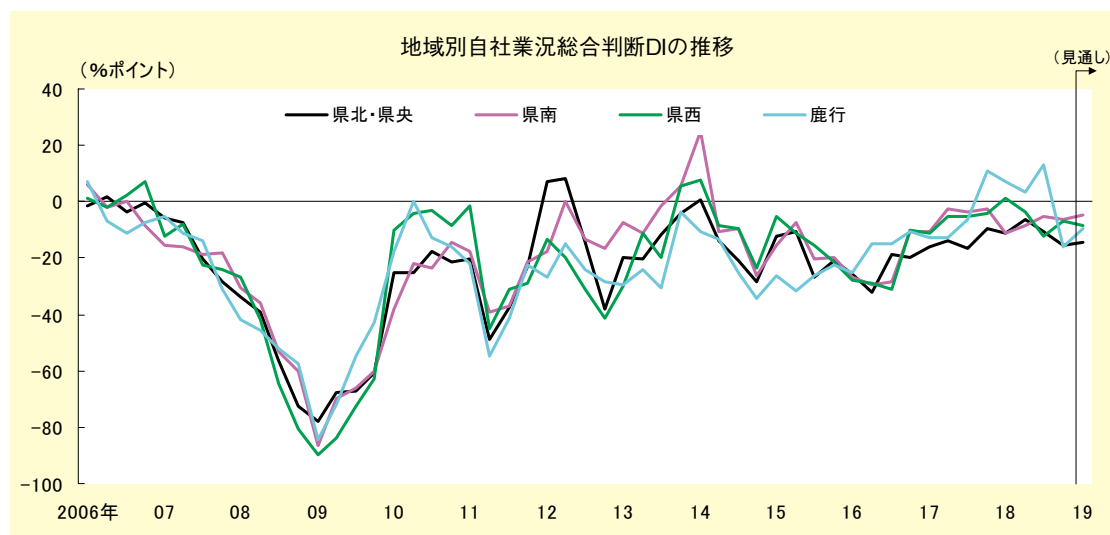
全産業の自社業況総合判断DIは「悪化」超16.1%と前期比29ポイント低下した。業種別にみると、製造業は前期比37ポイント、非製造業は同26ポイント低下した。

項目別判断DI（地域別） 2018年7-9月期→2018年10-12月期

（前年同期比・%ポイント）

|           |      | 自社業況  |         | 売上・出荷 |         | 生産    |         | 在庫    |         | 雇用    |         | 経常利益  |         |
|-----------|------|-------|---------|-------|---------|-------|---------|-------|---------|-------|---------|-------|---------|
|           |      | 7～9月期 | 10～12月期 | 7～9月期 | 10～12月期 | 7～9月期 | 10～12月期 | 7～9月期 | 10～12月期 | 7～9月期 | 10～12月期 | 7～9月期 | 10～12月期 |
| 全         | 総合   | ▲7.8  | ▲11.9   | ▲7.8  | ▲3.6    |       |         |       |         | ▲3.3  | ▲2.4    | ▲19.2 | ▲19.0   |
|           | 製造業  | 0.7   | ▲4.8    | 2.8   | 10.3    | 2.8   | 7.5     | 2.1   | 3.4     | 0.0   | 8.2     | ▲7.0  | ▲10.2   |
|           | 非製造業 | ▲13.3 | ▲17.4   | ▲14.7 | ▲14.2   |       |         |       |         | ▲5.5  | ▲10.6   | ▲27.1 | ▲25.7   |
| 県北・<br>県央 | 総合   | ▲10.8 | ▲15.3   | ▲11.9 | ▲10.1   |       |         |       |         | ▲1.8  | ▲5.9    | ▲25.7 | ▲26.6   |
|           | 製造業  | ▲8.0  | ▲8.9    | ▲4.9  | 5.9     | ▲1.6  | 1.5     | 6.5   | 2.9     | 0.0   | 4.4     | ▲16.1 | ▲22.1   |
|           | 非製造業 | ▲12.4 | ▲19.8   | ▲16.2 | ▲20.8   |       |         |       |         | ▲2.9  | ▲12.9   | ▲31.5 | ▲29.7   |
| 県南        | 総合   | ▲5.0  | ▲6.2    | 1.3   | ▲3.1    |       |         |       |         | ▲2.5  | 4.7     | ▲7.5  | ▲13.8   |
|           | 製造業  | 20.9  | ▲4.1    | 25.0  | 0.0     | 29.2  | 4.2     | ▲16.7 | 4.2     | 12.5  | 12.5    | 8.3   | ▲12.5   |
|           | 非製造業 | ▲16.1 | ▲7.3    | ▲8.9  | ▲4.9    |       |         |       |         | ▲8.9  | 0.0     | ▲14.3 | ▲14.6   |
| 県西        | 総合   | ▲12.4 | ▲7.0    | ▲18.5 | 4.3     |       |         |       |         | ▲9.9  | 0.0     | ▲25.9 | ▲11.3   |
|           | 製造業  | ▲7.1  | 2.6     | ▲7.1  | 18.4    | ▲4.7  | 10.5    | 14.3  | 18.4    | ▲7.1  | 10.5    | ▲14.3 | 2.6     |
|           | 非製造業 | ▲17.9 | ▲18.2   | ▲30.8 | ▲12.1   |       |         |       |         | ▲12.8 | ▲12.1   | ▲38.5 | ▲27.3   |
| 鹿行        | 総合   | 12.9  | ▲16.1   | 19.4  | 12.9    |       |         |       |         | 3.2   | ▲3.2    | 3.2   | ▲6.4    |
|           | 製造業  | 30.8  | ▲6.2    | 30.7  | 25.0    | 0.0   | 31.2    | ▲23.1 | ▲31.2   | 0.0   | 12.5    | 30.7  | 12.5    |
|           | 非製造業 | 0.0   | ▲26.7   | 11.1  | 0.0     |       |         |       |         | 5.6   | ▲20.0   | ▲16.7 | ▲26.7   |

※自社業況：「良くなった」-「悪くなった」、売上・出荷・生産・雇用・経常利益：「増えた」-「減った」、在庫：「多すぎた」-「不足だった」



### 3. 自社業況 製造業、非製造業ともに低下

自社業況総合判断DIは全産業ベースで「悪化」超11.9%と、前期(18年7～9月期)調査の同7.8%から4ポイント低下した。業種別にみると、製造業は前期比5ポイント、非製造業は4ポイント低下した。

製造業では、12業種のうち、県内で生産のウェイトが大きいはん用・生産用・業務用機械など3業種でDIが上昇した一方、鉄鋼やその他、木材木製品など7業種で低下した。パルプ・紙と窯業・土石は横這いとなった。生産活動が好調である一方、人手不足や人材難、原材料不足が生産の制約になっている。また、「原材料価格が上昇している」という声も多く聞かれ、収益面の改善の弱さが景況感悪化に繋がったとみられる。

一方、非製造業は5業種のうち運輸・倉庫や小売でDIが上昇した一方、サービスと卸売、建設の3業種でDIが低下した。非製造業においても、人材不足や仕入価格の上昇が続いており、景況感の改善が鈍い。

企業規模別にみると、300人以上でDIが上昇した一方、30人未満と30～99人、100～299人で低下した。

先行きをみると、製造業は概ね横這い、非製造業は3ポイント上昇する見通しとなっている。今後は、米中貿易摩擦などの海外情勢の動向や、仕入価格や人件費など費用増加による収益面の影響、人手不足や人材難といった「人」の問題などに引き続き注視する必要がある。

業種別自社業況総合判断DIの推移 (前年同期比・%ポイント)

|               | 2017  |         | 2018  |       |       |         | 2019    |
|---------------|-------|---------|-------|-------|-------|---------|---------|
|               | 7～9月期 | 10～12月期 | 1～3月期 | 4～6月期 | 7～9月期 | 10～12月期 | 1～3月期予測 |
| 全産業           | ▲10.0 | ▲5.0    | ▲6.8  | ▲5.7  | ▲7.8  | ▲11.9   | ▲10.7   |
| 製造業           | ▲7.8  | 6.9     | 1.4   | ▲0.6  | 0.7   | ▲4.8    | ▲6.8    |
| パルプ・紙         | ▲50.0 | 0.0     | 0.0   | ▲25.0 | ▲50.0 | ▲50.0   | ▲25.0   |
| 化学            | 0.0   | ▲9.1    | ▲30.0 | ▲10.0 | 0.0   | ▲22.2   | ▲22.2   |
| 鉄鋼            | 40.0  | 40.0    | 33.3  | 25.0  | 50.0  | 0.0     | 0.0     |
| その他素材         | 20.0  | 66.7    | 25.0  | 80.0  | 0.0   | 42.9    | 14.3    |
| 金属            | ▲7.7  | 40.0    | 7.1   | 0.0   | 8.3   | ▲15.4   | ▲7.7    |
| はん用・生産用・業務用機械 | 5.0   | 32.0    | 22.8  | 0.0   | 20.9  | 38.9    | 22.2    |
| 電気機械          | 8.4   | 0.0     | 23.8  | 0.0   | ▲15.8 | ▲27.3   | ▲27.3   |
| 輸送機械          | ▲28.6 | 0.0     | 8.3   | 0.0   | ▲15.4 | 33.4    | 0.0     |
| 食料品           | ▲34.8 | ▲13.1   | ▲19.2 | ▲10.7 | ▲16.6 | ▲17.3   | ▲3.4    |
| 木材木製品         | 20.0  | 25.0    | 20.0  | 0.0   | 40.0  | 0.0     | 0.0     |
| 窯業・土石         | ▲21.4 | 0.0     | ▲7.7  | ▲14.3 | 0.0   | 0.0     | ▲7.1    |
| その他           | ▲7.1  | ▲33.3   | ▲44.4 | 9.1   | 10.0  | ▲40.0   | ▲30.0   |
| 非製造業          | ▲11.7 | ▲13.9   | ▲12.8 | ▲9.4  | ▲13.3 | ▲17.4   | ▲13.7   |
| 建設            | 0.0   | ▲6.1    | ▲12.2 | ▲8.5  | ▲9.8  | ▲10.0   | ▲15.0   |
| 卸売            | ▲25.0 | ▲18.6   | ▲15.0 | ▲15.5 | ▲9.3  | ▲18.0   | ▲7.7    |
| 小売            | ▲14.6 | ▲20.5   | ▲4.9  | ▲17.5 | ▲18.4 | ▲13.9   | ▲16.6   |
| 運輸・倉庫         | 0.0   | ▲10.6   | ▲16.7 | ▲14.3 | ▲26.3 | ▲5.3    | ▲15.8   |
| サービス          | ▲14.1 | ▲11.5   | ▲16.3 | 1.6   | ▲12.0 | ▲28.6   | ▲14.3   |

※自社業況総合判断DI:「良くなった」-「悪くなった」

企業規模別自社業況総合判断DIの推移 (前年同期比・%ポイント)

| 従業員数     | 2017  |         | 2018  |       |       |         | 2019    |
|----------|-------|---------|-------|-------|-------|---------|---------|
|          | 7～9月期 | 10～12月期 | 1～3月期 | 4～6月期 | 7～9月期 | 10～12月期 | 1～3月期予測 |
| 30人未満    | ▲13.1 | ▲14.3   | ▲5.1  | ▲10.5 | ▲15.9 | ▲20.0   | ▲14.6   |
| 30～99人   | ▲9.9  | 4.4     | ▲6.2  | ▲4.0  | ▲1.7  | ▲6.2    | ▲8.0    |
| 100～299人 | ▲5.9  | 0.0     | ▲12.1 | 3.6   | ▲1.5  | ▲11.0   | ▲7.2    |
| 300人以上   | ▲7.3  | ▲11.9   | ▲4.9  | ▲6.3  | ▲10.3 | ▲2.6    | ▲10.6   |

※自社業況総合判断DI:「良くなった」-「悪くなった」

## 4. 企業経営

項目別判断DI 2018年7-9月期→2018年10-12月期 (前年同期比・%ポイント)

|               | 売上・出荷 |         | 生産    |         | 受注    |         | 在庫    |         | 仕入価格  |         | 販売価格  |         | 経常利益  |         |
|---------------|-------|---------|-------|---------|-------|---------|-------|---------|-------|---------|-------|---------|-------|---------|
|               | 7-9月期 | 10-12月期 | 7-9月期 | 10-12月期 | 7-9月期 | 10-12月期 | 7-9月期 | 10-12月期 | 7-9月期 | 10-12月期 | 7-9月期 | 10-12月期 | 7-9月期 | 10-12月期 |
| 総合            | ▲7.8  | ▲3.6    |       |         |       |         |       |         | 33.9  | 34.2    | 7.3   | 4.2     | ▲19.2 | ▲19.0   |
| 製造業           | 2.8   | 10.3    | 2.8   | 7.5     | 4.9   | 9.6     | 2.1   | 3.4     | 43.3  | 42.5    | 7.8   | 8.3     | ▲7.0  | ▲10.2   |
| パルプ・紙         | ▲50.0 | ▲25.0   | ▲50.0 | ▲25.0   | ▲50.0 | ▲25.0   | 0.0   | 0.0     | 0.0   | 25.0    | 0.0   | 0.0     | ▲50.0 | ▲25.0   |
| 化学            | ▲10.0 | 0.0     | ▲10.0 | 0.0     | 0.0   | 0.0     | 10.0  | ▲11.1   | 40.0  | 44.4    | ▲10.0 | 0.0     | 10.0  | ▲22.2   |
| 鉄鋼            | 75.0  | 33.3    | 75.0  | 0.0     | 75.0  | 0.0     | 50.0  | 66.7    | 75.0  | ▲33.3   | 50.0  | ▲33.3   | 25.0  | ▲33.3   |
| その他素材         | 16.6  | 42.9    | 16.6  | 28.6    | 16.6  | 42.8    | ▲33.3 | ▲14.3   | 33.3  | 14.3    | 16.6  | 0.0     | 16.6  | 0.0     |
| 金属            | 16.7  | 7.7     | 16.7  | 0.0     | 25.0  | 7.7     | ▲8.3  | 0.0     | 66.7  | 61.5    | 25.0  | 15.4    | 41.6  | 0.0     |
| はん用・生産用・業務用機械 | 16.7  | 38.9    | 16.7  | 44.5    | 25.0  | 44.5    | 12.5  | 22.2    | 41.6  | 33.3    | 0.0   | 11.1    | ▲8.3  | 27.8    |
| 電気機械          | ▲26.3 | ▲27.3   | ▲26.3 | ▲18.2   | ▲26.3 | ▲22.7   | 0.0   | 4.6     | 42.1  | 45.5    | 5.3   | 4.5     | ▲26.3 | ▲36.4   |
| 輸送機械          | 0.0   | 33.3    | 0.0   | 33.3    | 7.7   | 50.0    | 0.0   | 0.0     | 46.2  | 58.3    | ▲7.7  | ▲8.3    | ▲30.8 | ▲8.3    |
| 食料品           | 4.2   | 20.7    | 8.3   | 10.4    | ▲4.2  | 10.4    | 0.0   | ▲6.9    | 62.5  | 55.2    | 20.8  | 24.1    | ▲20.8 | ▲10.3   |
| 木材木製品         | 0.0   | 20.0    | 0.0   | 20.0    | 0.0   | 20.0    | ▲40.0 | 20.0    | 20.0  | 20.0    | 20.0  | 20.0    | 20.0  | 0.0     |
| 窯業・土石         | 16.7  | 14.3    | 0.0   | 0.0     | 8.4   | 0.0     | 16.7  | 7.2     | 25.0  | 42.9    | 0.0   | 14.3    | 8.3   | 0.0     |
| その他           | ▲20.0 | ▲30.0   | ▲10.0 | ▲20.0   | ▲10.0 | ▲20.0   | 0.0   | 0.0     | 10.0  | 30.0    | 0.0   | ▲10.0   | ▲10.0 | ▲40.0   |
| 非製造業          | ▲14.7 | ▲14.2   |       |         |       |         |       |         | 28.0  | 27.9    | 6.9   | 1.0     | ▲27.1 | ▲25.7   |
| 建設            | ▲27.5 | ▲12.5   |       |         | ▲15.7 | ▲10.0   |       |         | 31.4  | 35.0    | ▲3.9  | ▲7.5    | ▲31.4 | ▲22.5   |
| 卸売            | ▲11.6 | ▲20.5   |       |         |       |         |       |         | 39.5  | 41.1    | 25.6  | 0.0     | ▲34.9 | ▲30.7   |
| 小売            | ▲21.0 | ▲8.3    |       |         |       |         |       |         | 26.3  | 30.5    | 7.9   | 0.0     | ▲31.6 | ▲30.6   |
| 運輸・倉庫         | ▲10.5 | ▲5.3    |       |         |       |         |       |         | 26.3  | 26.3    | 5.3   | 10.5    | ▲15.8 | ▲26.3   |
| サービス          | ▲4.5  | ▲17.9   |       |         |       |         |       |         | 19.4  | 12.5    | 2.9   | 5.4     | ▲19.4 | ▲21.4   |

※仕入価格、販売価格は前期比

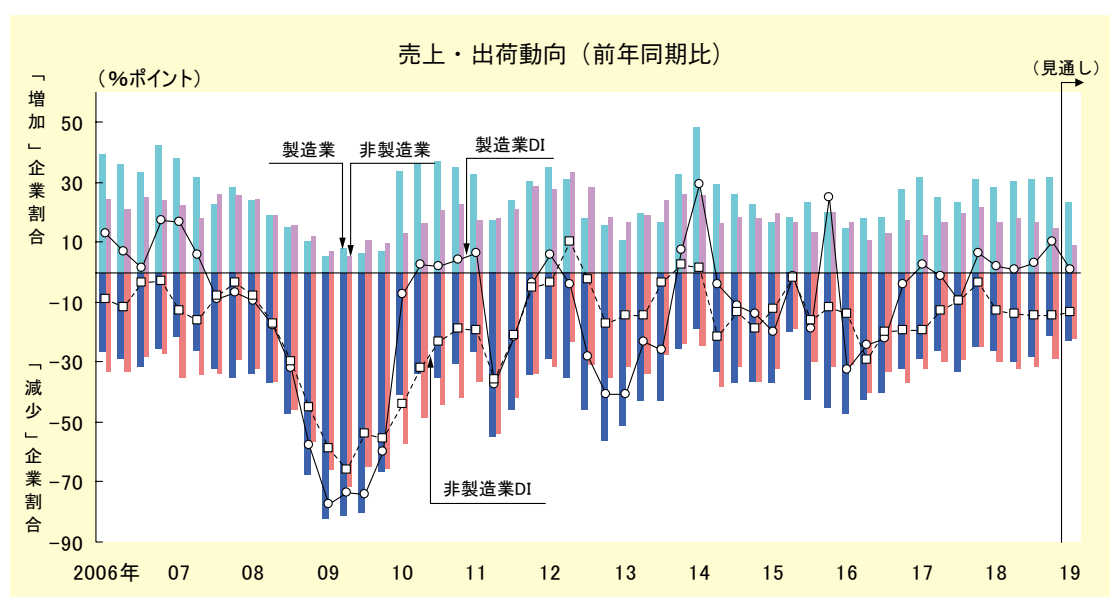
### (1) 売上・出荷動向～製造業は上昇した一方、非製造業は横這い

#### 〈製造業〉

売上・出荷判断DIは前期比7ポイント上昇した(18年7～9月期「増加」超2.8%→同10～12月期同10.3%)。業種別にみると、鉄鋼やその他等5業種でDIが低下した一方、輸送機械や、県内でも生産のウェイトが大きいはん用・生産用・業務用機械など7業種でDIが上昇した。製造業では、生産活動の好調さを背景に売上も増加しているとみられる。

#### 〈非製造業〉

売上判断DIは前期比横這いとなった(18年7～9月期「減少」超14.7%→同10～12月期同14.2%)。業種別にみると、サービスや卸売でDIが低下した一方、建設と小売、運輸・倉庫でDIが上昇した。



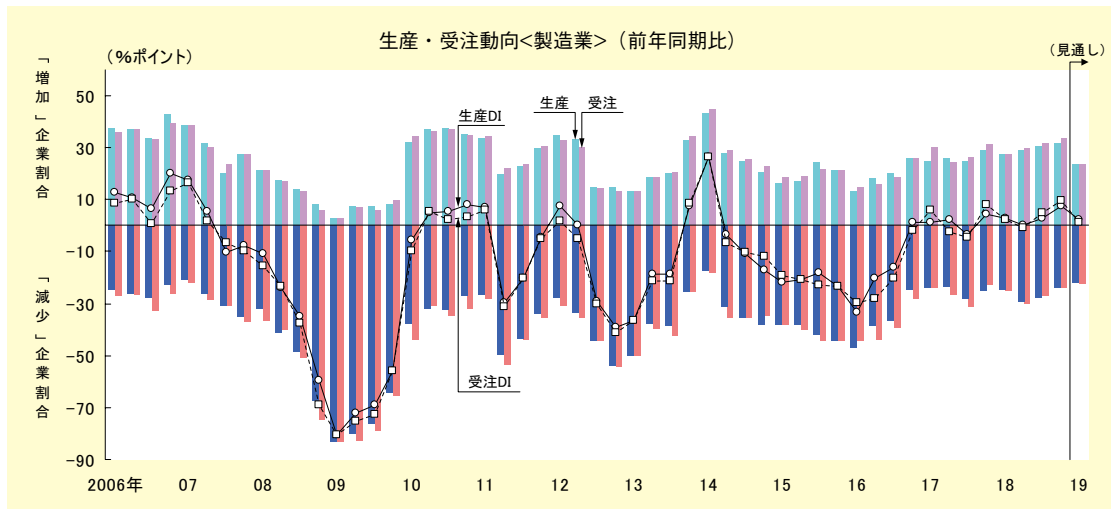
**(2) 生産高、受注高～生産判断DI、受注判断DIともに「増加」超幅が拡大～生産活動は好調**

〈生産高〉

製造業の生産判断DIは前期比4ポイント上昇した（18年7～9月期「増加」超2.8%→同10～12月期同7.5%）。業種別にみると、鉄鋼や金属、その他の3業種でDIが低下する一方、輸送機械やはん用・生産用・業務用機械など8業種でDIが上昇した。窯業・土石が横這いとなった。多くの製造業から「生産は増加している」という声が聞かれており、生産の好調さが窺える。

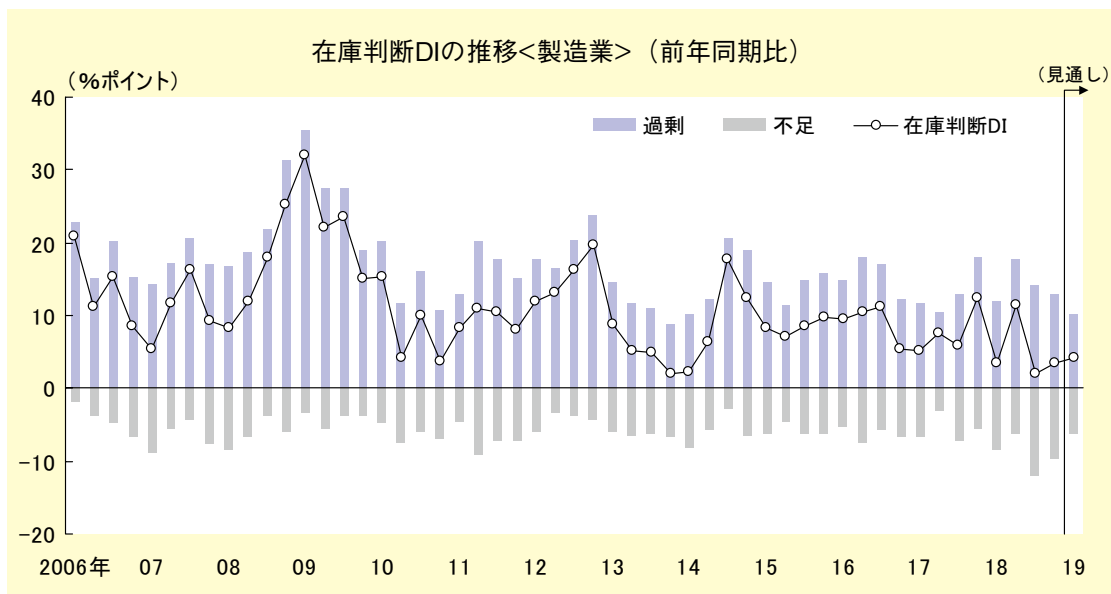
〈受注高〉

製造業の受注判断DIは前期比4ポイント上昇した（18年7～9月期「増加」超4.9%→同10～12月期同9.6%）。業種別にみると、鉄鋼や金属など4業種でDIが低下した一方、輸送機械やその他素材など7業種でDIが上昇した。化学は横這いとなった。ただし、「人材難で受注残が増加している」との意見が依然として多く、人材難など「人」の問題による悪影響が懸念される。



**(3) 在庫水準～前期比概ね横這い**

製造業の在庫判断DIは前期比概ね横這いとなった（18年7～9月期「過剰」超2.1%→同10～12月期同3.4%）。業種別にみると、化学と窯業・土石、食料品の3業種でDIが低下した一方、木材木製品やその他素材など6業種でDIが上昇した。パルプ・紙など3業種で横這いとなった。



#### (4) 仕入・販売価格～販売価格が前期比で低下、仕入価格は横這い

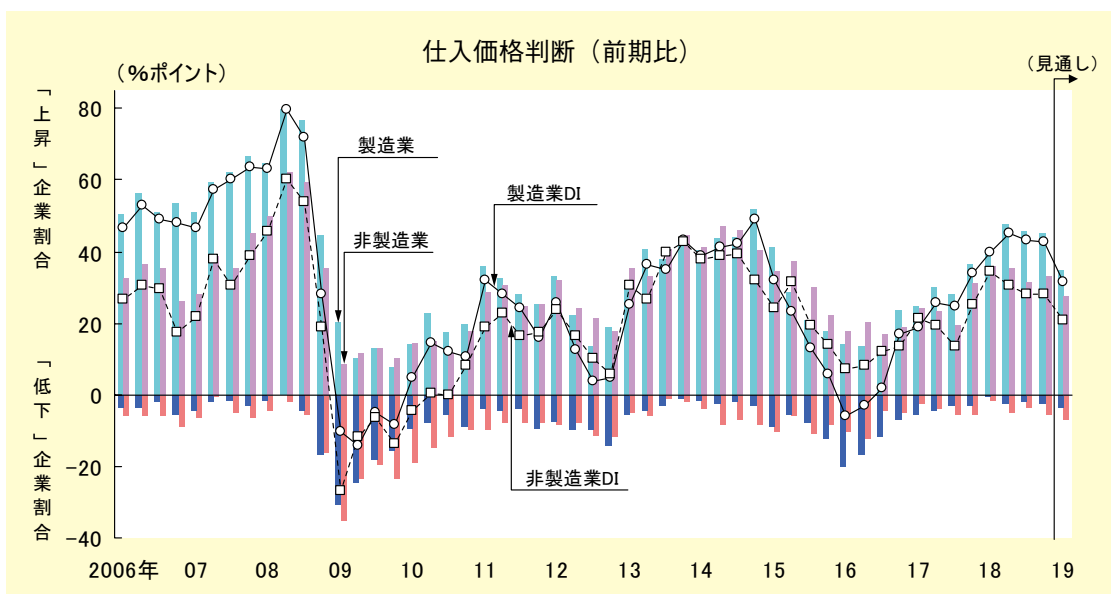
##### 〈仕入価格〉

全産業の仕入価格判断 DI は前期比概ね横這いとなった（18年7～9月期「上昇」超 33.9%→同 10～12月期同 34.2%）。業種問わず、「原材料価格が上昇している」との声が多く聞かれており、仕入価格の上昇基調は依然として続いている。

製造業の仕入価格判断 DI は前期比横這いとなった（18年7～9月期「上昇」超 43.3%→同 10～12月期同 42.5%）。業種別にみると、鉄鋼やその他素材など5業種でDIが低下した一方、パルプ・紙やその他など6業種でDIが上昇した。木材木製品は横這いとなった。

非製造業の仕入価格判断 DI は前期比概ね横這いとなった（18年7～9月期「上昇」超 28.0%→同 10～12月期同 27.9%）。業種別にみると、サービスでDIが低下した一方、小売や建設、卸売の3業種でDIが上昇した。運輸・倉庫は横這いとなった。

先行きは、製造業は前期比 11 ポイント、非製造業は 7 ポイント低下する見通し。



##### 〈販売価格〉

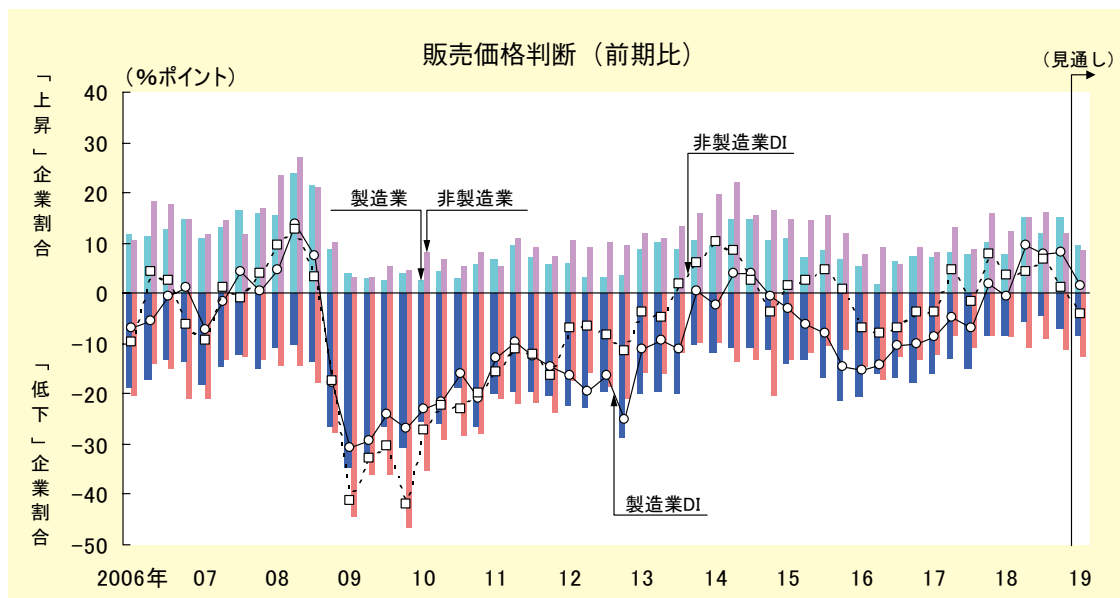
全産業の販売価格判断 DI は前期比 3 ポイント低下した（18年7～9月期「上昇」超 7.3%→同 10～12月期同 4.2%）。

製造業の販売価格判断 DI は前期比横這いとなった（18年7～9月期「上昇」超 7.8%→同 10～12月期「上昇」超 8.3%）。業種別にみると、窯業・土石やはん用・生産用・業務用機械など4業種でDIが上昇する一方、鉄鋼やその他素材など6業種でDIが低下した。パルプ・紙と木材木製品は横這いとなった。製造業の交易条件（「販売価格判断 DI」－「仕入価格判断 DI」）は前期比概ね横這いとなった（18年7～9月期▲ 35.5%→同 10～12月期▲ 34.2%）。

非製造業の販売価格判断 DI は前期比 5 ポイント低下した（18年7～9月期「上昇」超 6.9%→同 10～12月期同 1.0%）。業種別にみると、運輸・倉庫やサービスでDIが上昇した一方、卸売や小売、建設でDIが低下した。非製造業の交易条件は前期比 5 ポイント低下した（18年7～9月期▲ 21.1%→同 10～12月期▲ 26.9%）。

先行きは、製造業は 6 ポイント、非製造業は 5 ポイント低下する見通し。





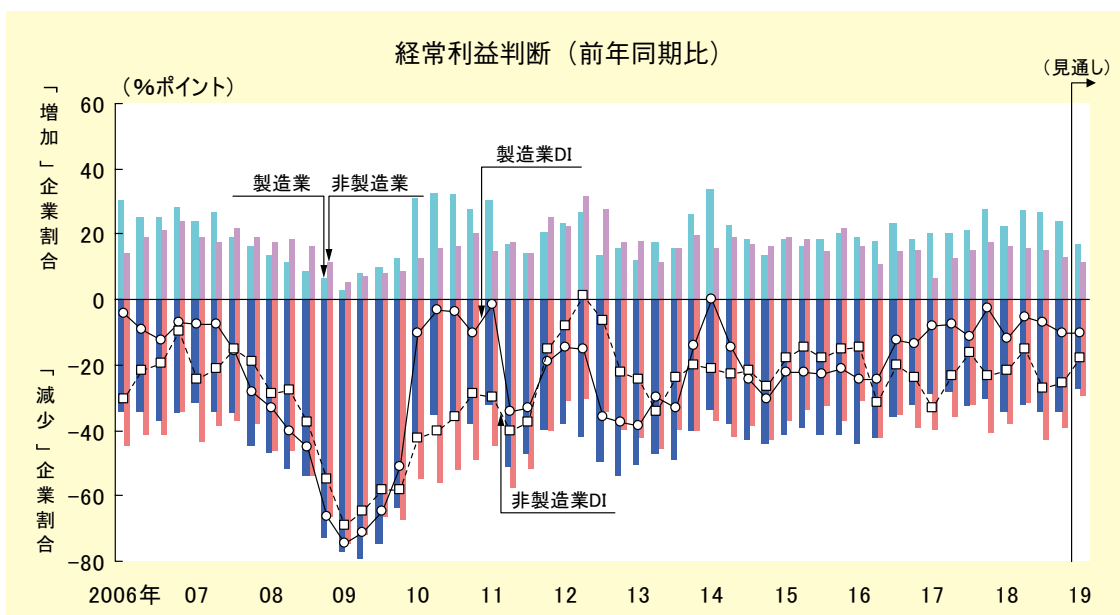
### (5) 経常利益～全産業で横這いとなり、収益面に厳しさ

全産業の経常利益判断 DI は前期比横這いとなった（18年7～9月期「減少」超19.2%→同10～12月期同19.0%）。仕入価格が上昇基調にあることに加え、人手不足を背景に人件費も上昇しており、収益面で厳しい状況が窺える。

製造業の経常利益判断 DI は同3ポイント低下した（18年7～9月期「減少」超7.0%→同10～12月期同10.2%）。業種別にみると、はん用・生産用・業務用機械やパルプ・紙など5業種でDIが上昇した一方、鉄鋼や金属など7業種でDIが低下した。

非製造業の経常利益判断 DI は前期から概ね横這いとなった（18年7～9月期「減少」超27.1%→同10～12月期同25.7%）。業種別にみると、運輸・倉庫やサービスでDIが低下した一方、建設や卸売、小売の3業種でDIが上昇した。

先行きをみると、製造業は横這い、非製造業は7ポイント上昇する見通し。



**(6) 経営上の問題点～全産業ベースで「人手不足求人難」が最上位**

全産業では、「人手不足求人難」が前期比3.0ポイント増の47.0%と最も多く、「売上・受注の停滞・減少」が同4.2ポイント減の43.2%、「人材難」が同1.9ポイント増の42.0%と続く。

製造業では、「人手不足求人難」が前期比4.9ポイント増の43.2%と最も多く、「人材難」が同4.8ポイント減の37.0%、「売上・受注の停滞・減少」が同8.2ポイント減の33.6%と続く。金属加工業からは「良い人材が確保できない」という声が聞かれるなど、人材の「量」に加え「質」の不足が大きな問題になっている。

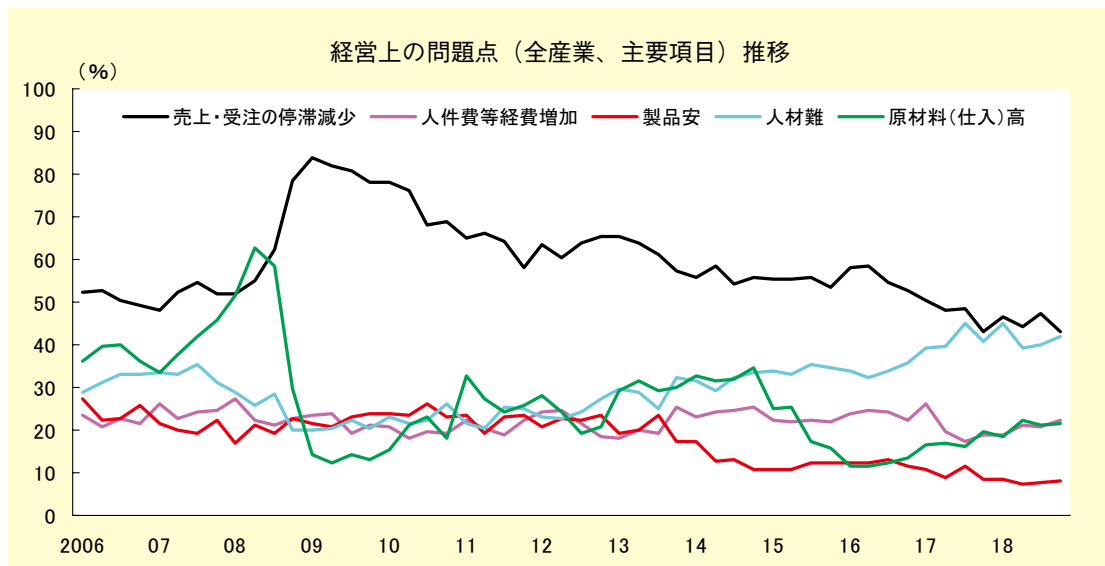
非製造業では「売上・受注の停滞・減少」が前期比0.4ポイント減の50.5%と最も多く、「人手不足求人難」が同2.3ポイント増の50.0%、「人材難」が同6.8ポイント増の45.8%と続く。建設業からは、「人手不足により現場施工の遅延が相次いでいる」、「人材難のため仕事の確保が困難である」という意見が出ている。業種別にみると、運輸・倉庫では、「人手不足求人難」が7割超となっている。運輸業からは、「仕事はあるが、人手がいない状況が続いている」、「人手不足のため業況が良くない」との声が多く聞かれる。

経営上の問題点

(%)

|        | 売上・受注の停滞・減少 | 生産能力・設備能力不足 | 人件費等経費増加 | 合理化・省力化不足 | 資金不足・調達困難 | 資金繰り悪化 | 原材料(仕入)高 | 製(商)品安 | 人手不足求人難 | 人材難  | 過剰雇用 | 立地難 | 環境問題 | 後継者難 | その他  |
|--------|-------------|-------------|----------|-----------|-----------|--------|----------|--------|---------|------|------|-----|------|------|------|
| 総合     | 43.2        | 11.6        | 22.3     | 13.1      | 0.9       | 4.8    | 21.4     | 8.0    | 47.0    | 42.0 | 0.6  | 1.2 | 0.3  | 6.8  | 2.4  |
| 製造業    | 33.6        | 22.6        | 19.9     | 17.1      | 1.4       | 3.4    | 32.9     | 13.0   | 43.2    | 37.0 | 0.7  | 0.7 | 0.7  | 5.5  | 0.0  |
| 素材業種   | 34.8        | 30.4        | 4.3      | 4.3       | 0.0       | 0.0    | 39.1     | 13.0   | 52.2    | 39.1 | 0.0  | 0.0 | 0.0  | 4.3  | 0.0  |
| 加工業種   | 30.8        | 24.6        | 18.5     | 29.2      | 1.5       | 1.5    | 20.0     | 7.7    | 44.6    | 38.5 | 1.5  | 1.5 | 0.0  | 7.7  | 0.0  |
| その他    | 36.2        | 17.2        | 27.6     | 8.6       | 1.7       | 6.9    | 44.8     | 19.0   | 37.9    | 34.5 | 0.0  | 0.0 | 1.7  | 3.4  | 0.0  |
| 非製造業   | 50.5        | 3.2         | 24.2     | 10.0      | 0.5       | 5.8    | 12.6     | 4.2    | 50.0    | 45.8 | 0.5  | 1.6 | 0.0  | 7.9  | 4.2  |
| 建設業    | 55.0        | 7.5         | 25.0     | 5.0       | 0.0       | 5.0    | 10.0     | 2.5    | 50.0    | 55.0 | 0.0  | 0.0 | 0.0  | 5.0  | 0.0  |
| 卸売業    | 59.0        | 0.0         | 20.5     | 7.7       | 0.0       | 5.1    | 20.5     | 12.8   | 38.5    | 28.2 | 0.0  | 0.0 | 0.0  | 10.3 | 2.6  |
| 小売業    | 61.1        | 0.0         | 22.2     | 16.7      | 0.0       | 11.1   | 8.3      | 2.8    | 47.2    | 38.9 | 0.0  | 5.6 | 0.0  | 8.3  | 11.1 |
| 運輸・倉庫業 | 36.8        | 10.5        | 26.3     | 5.3       | 0.0       | 5.3    | 21.1     | 0.0    | 73.7    | 52.6 | 0.0  | 0.0 | 0.0  | 15.8 | 0.0  |
| サービス業  | 39.3        | 1.8         | 26.8     | 12.5      | 1.8       | 3.6    | 8.9      | 1.8    | 51.8    | 53.6 | 1.8  | 1.8 | 0.0  | 5.4  | 5.4  |

(注) 項目別回答数 ÷ 回答企業数 × 100、○印は上位3項目



## 5. 設備投資

### (1) 2018年7月～12月の実績～全産業では概ね当初計画通り

全産業の実施割合は55.1%と概ね当初計画通りとなった。投資内容をみると、「買替・更新」(26.9%)が最も高く、「車両・運搬具等」(26.4%)、「新規の導入」(21.7%)と続く。

製造業の実施割合は63.0%と概ね当初計画通りとなった。投資内容をみると、「買替・更新」(29.9%)が最も高く、「新規の導入」(27.3%)、「車両・運搬具等」(20.1%)と続く。

非製造業の実施割合は48.9%と当初計画を3ポイント下回った。投資内容をみると、「車両・運搬具等」(32.8%)が最も高く、「買替・更新」(23.8%)、「新規の導入」(15.9%)と続く。

設備投資の実績 (2018年7月～12月期) (%)

|         | (当初計画) | 実 績  | 新規の導入 | 買替・更新 | 工場の新・増設 | 改装・改築 | 用地取得 | 車両・運搬具等 |
|---------|--------|------|-------|-------|---------|-------|------|---------|
| 総 合     | 56.2   | 55.1 | 21.7  | 26.9  | 6.8     | 13.3  | 5.0  | 26.4    |
| 製 造 業   | 62.0   | 63.0 | 27.3  | 29.9  | 4.1     | 14.9  | 3.6  | 20.1    |
| 素材業種    | 73.9   | 65.2 | 26.7  | 46.7  | 0.0     | 10.0  | 3.3  | 13.3    |
| 加工業種    | 58.7   | 67.7 | 31.0  | 25.0  | 6.0     | 14.0  | 3.0  | 21.0    |
| そ の 他   | 61.7   | 56.9 | 21.9  | 29.7  | 3.1     | 18.8  | 4.7  | 21.9    |
| 非 製 造 業 | 51.9   | 48.9 | 15.9  | 23.8  | 9.5     | 11.6  | 6.3  | 32.8    |
| 建 設 業   | 48.9   | 35.0 | 26.3  | 15.8  | 0.0     | 10.5  | 5.3  | 42.1    |
| 卸 売 業   | 42.2   | 46.2 | 16.7  | 16.7  | 6.7     | 10.0  | 10.0 | 40.0    |
| 小 売 業   | 52.5   | 50.0 | 14.0  | 24.0  | 12.0    | 16.0  | 10.0 | 24.0    |
| 運輸・倉庫業  | 76.2   | 78.9 | 11.1  | 29.6  | 3.7     | 3.7   | 0.0  | 51.9    |
| サービス業   | 52.5   | 50.0 | 15.9  | 27.0  | 14.3    | 12.7  | 4.8  | 25.4    |

項目別回答数/回答企業数×100

### (2) 2019年1月～6月の計画～全産業では今期実績から概ね横這いとなる見通し

全産業で「計画あり」は53.6%と今期実績(55.1%)から概ね横這いとなる見通し。投資内容は「買替・更新」(28.6%)が最も高く、「車両・運搬具等」(28.3%)、「新規の導入」(18.9%)と続く。

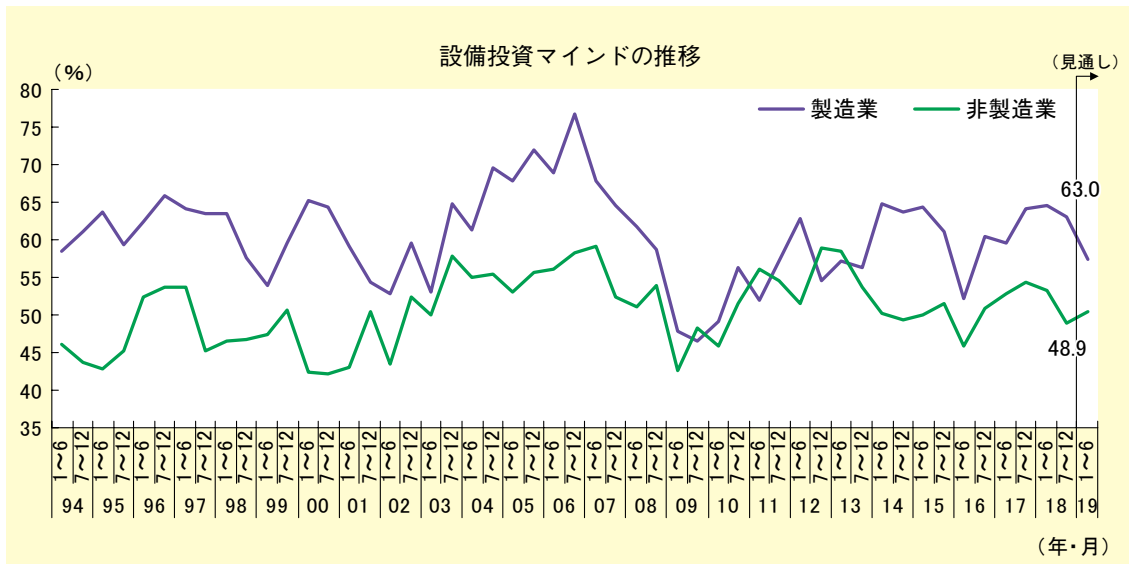
製造業で「計画あり」は57.5%と今期実績(62.0%)から5ポイント下回る見通し。投資内容は「買替・更新」(32.8%)が最も高く、「新規の導入」(26.8%)、「車両・運搬具等」(18.6%)と続く。

非製造業で「計画あり」は50.5%と今期実績(48.9%)から概ね横這いとなる見通し。投資内容は「車両・運搬具等」(38.4%)が最も高く、「買替・更新」(24.3%)、「改装・改築」(13.6%)、「新規の導入」(10.7%)と続く。

設備投資の計画 (2019年1月～6月期) (%)

|         | 計 画  | 今回実績比  | 新規の導入 | 買替・更新 | 工場の新・増設 | 改装・改築 | 用地取得 | 車両・運搬具等 |
|---------|------|--------|-------|-------|---------|-------|------|---------|
| 総 合     | 53.6 | ▲ 1.5  | 18.9  | 28.6  | 6.9     | 13.9  | 3.3  | 28.3    |
| 製 造 業   | 57.5 | ▲ 5.5  | 26.8  | 32.8  | 6.0     | 14.2  | 1.6  | 18.6    |
| 素材業種    | 52.2 | ▲ 13.0 | 21.7  | 47.8  | 4.3     | 8.7   | 0.0  | 17.4    |
| 加工業種    | 63.1 | ▲ 4.6  | 30.9  | 27.7  | 6.4     | 16.0  | 1.1  | 18.1    |
| そ の 他   | 53.4 | ▲ 3.5  | 22.7  | 34.8  | 6.1     | 13.6  | 3.0  | 19.7    |
| 非 製 造 業 | 50.5 | 1.6    | 10.7  | 24.3  | 7.9     | 13.6  | 5.1  | 38.4    |
| 建 設 業   | 40.0 | 5.0    | 9.5   | 19.0  | 0.0     | 4.8   | 4.8  | 61.9    |
| 卸 売 業   | 48.7 | 2.5    | 6.1   | 21.2  | 6.1     | 9.1   | 12.1 | 45.5    |
| 小 売 業   | 52.8 | 2.8    | 11.4  | 22.7  | 6.8     | 25.0  | 4.5  | 29.5    |
| 運輸・倉庫業  | 73.7 | ▲ 5.2  | 13.0  | 21.7  | 0.0     | 4.3   | 0.0  | 60.9    |
| サービス業   | 50.0 | 0.0    | 12.5  | 30.4  | 16.1    | 14.3  | 3.6  | 23.2    |

項目別回答数/回答企業数×100



### (3) 設備投資の目的～製造業、非製造業ともに「合理化・省力化」が最上位

製造業では、「合理化・省力化」が35.4%と最も多く、「能力増強」が28.8%、「新製品製造・転換」が12.5%と続く。

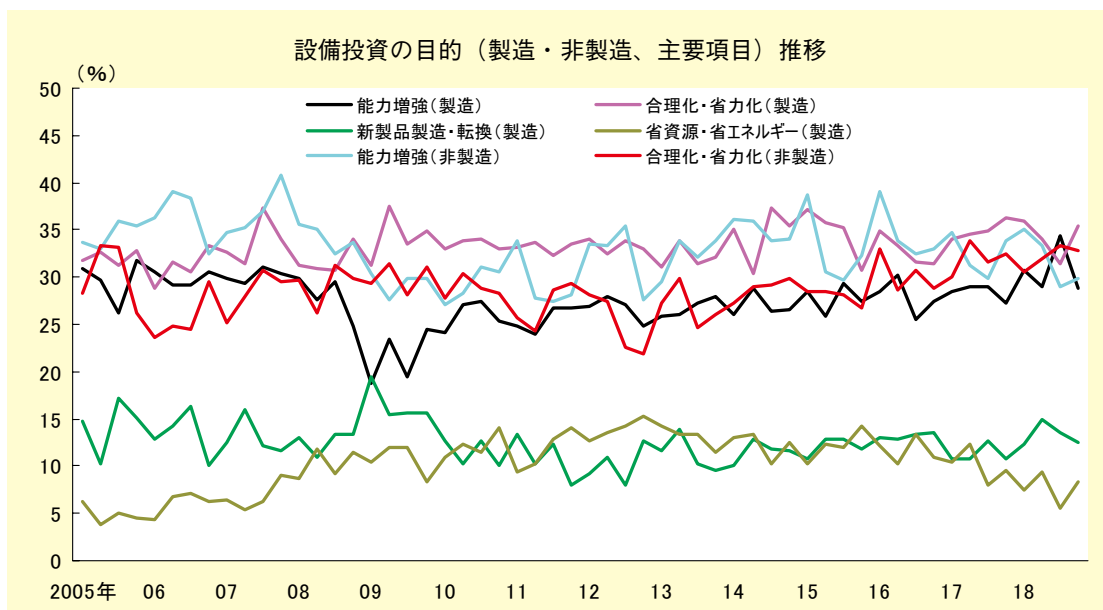
非製造業も、「合理化・省力化」が32.8%と最も多く、「能力増強」が29.9%、「その他」が21.9%と続く。

製造業、非製造業ともに「合理化・省力化」が3割を超えており、人手不足や人材難を背景に省力化投資が引き続き高い水準にある。

設備投資の目的（2018年7月～12月）

(%)

|      | 能力増強 | 合理化・省力化 | 省資源・省エネルギー | 新製品製造・転換 | 厚生施設関連投資 | 公害防止関連投資 | 研究開発 | その他  |
|------|------|---------|------------|----------|----------|----------|------|------|
| 製造業  | 28.8 | 35.4    | 8.3        | 12.5     | 2.1      | 1.7      | 5.0  | 6.3  |
| 非製造業 | 29.9 | 32.8    | 9.0        | 4.0      | 0.5      | 1.0      | 1.0  | 21.9 |



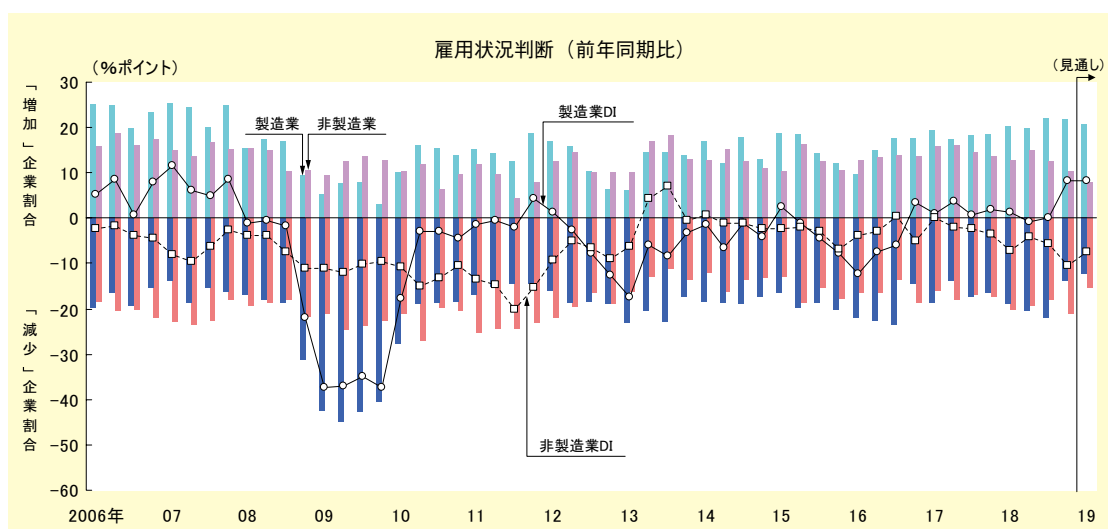
## 6. 雇用 製造業で8ポイント上昇した一方、非製造業は5ポイント低下

全産業の雇用判断DIは前期比横這いとなった。(18年7～9月期「減少」超3.3%→同10～12月期同2.4%)。

製造業の雇用DIは前期比8ポイント上昇した(18年7～9月期0.0%→同10～12月期「増加」8.2%)。業種別にみると、鉄鋼やパルプ・紙等3業種でDIが低下した一方、化学やその他素材、窯業・土石等8業種でDIが上昇した。電気機械で横這いとなった。

非製造業の雇用DIは前期比5ポイント低下した(18年7～9月期「減少」超5.5%→同10～12月期同10.6%)。業種別にみると、運輸・倉庫やサービスでDIが上昇した一方、小売や建設、卸売でDIが低下した。

先行きは、製造業は前期比横這い、非製造業は同3ポイント上昇する見通し。



## 7. 企業金融

### (1) 資金繰り状況～製造業、非製造業ともにDIが上昇

製造業の資金繰りDIは前期比3.6ポイント上昇した(18年7～9月期「苦しくなった」超4.3%→同10～12月期同0.7%)。

非製造業の資金繰りDIは前期比2.6ポイント上昇した(18年7～9月期「苦しくなった」超7.4%→同年10～12月期同4.8%)。

先行きは、製造業は前期比2.0ポイント、非製造業は同1.0ポイント低下する見通し。

資金繰りの動き

|      |       | 2015  |       | 2016  |      |      |       | 2017 |      |      |       | 2018 |      |      |            | 2019  |
|------|-------|-------|-------|-------|------|------|-------|------|------|------|-------|------|------|------|------------|-------|
|      |       | 7～9   | 10～12 | 1～3   | 4～6  | 7～9  | 10～12 | 1～3  | 4～6  | 7～9  | 10～12 | 1～3  | 4～6  | 7～9  | 10～12      | 1～3予測 |
| 製造業  | DI    | ▲13.0 | ▲14.6 | ▲16.1 | ▲5.5 | ▲4.5 | ▲4.5  | ▲1.6 | ▲1.9 | ▲7.8 | ▲7.6  | ▲4.9 | ▲5.7 | ▲4.3 | ▲0.7(▲4.9) | ▲2.7  |
|      | 楽     | 4.9   | 4.3   | 4.5   | 7.5  | 7.8  | 7.8   | 9.7  | 6.8  | 5.8  | 6.2   | 6.3  | 7.0  | 7.8  | 8.9(4.3)   | 6.2   |
|      | 変わらない | 74.7  | 73.8  | 73.5  | 77.6 | 77.9 | 77.9  | 77.9 | 82.0 | 79.2 | 77.2  | 79.7 | 79.1 | 78.0 | 78.8(78.7) | 78.1  |
|      | 苦     | 17.9  | 18.9  | 20.6  | 13.0 | 12.3 | 12.3  | 11.3 | 8.7  | 13.6 | 13.8  | 11.2 | 12.7 | 12.1 | 9.6(9.2)   | 8.9   |
| 非製造業 | DI    | ▲9.3  | ▲2.1  | ▲4.1  | ▲9.7 | ▲5.6 | ▲5.6  | ▲8.8 | ▲2.0 | ▲3.8 | ▲3.1  | ▲5.1 | ▲1.4 | ▲7.4 | ▲4.8(▲8.8) | ▲5.8  |
|      | 楽     | 5.3   | 7.4   | 6.8   | 5.0  | 6.1  | 6.1   | 4.4  | 9.2  | 7.9  | 8.7   | 6.2  | 7.5  | 6.4  | 4.7(5.0)   | 5.8   |
|      | 変わらない | 76.4  | 81.8  | 80.5  | 75.6 | 80.3 | 80.3  | 76.9 | 77.7 | 78.0 | 78.5  | 80.5 | 81.8 | 77.5 | 82.1(72.9) | 71.6  |
|      | 苦     | 14.6  | 9.5   | 10.9  | 14.7 | 11.7 | 11.7  | 13.2 | 11.2 | 11.7 | 11.8  | 11.3 | 8.9  | 13.8 | 9.5(13.8)  | 11.6  |

括弧内は前期の予測、前四半期比較、%ポイント

**(2) 資金繰り上の問題点～製造業、非製造業ともに「売上減少・伸び悩み」が最上位に**

製造業をみると、「売上減少・伸び悩み」(45.9%)が最も多く、「設備資金増加」(32.2%)、「採算悪化」(19.2%)と続く。項目別にみると、「売上減少・伸び悩み」と「設備資金増加」は素材業種、加工業種、その他の全てで、「採算悪化」は素材業種と加工業種で、「運転資金増加」はその他で上位項目となっている。

非製造業も「売上減少・伸び悩み」(48.9%)が最も多く、「設備資金増加」(21.6%)、「運転資金増加」(14.7%)と続く。項目別にみると、「売上減少・伸び悩み」は全5業種、「設備資金増加」は卸売と小売、運輸・倉庫、サービス、「運転資金増加」は建設と小売、サービス、「採算悪化」は建設と卸売、小売、「回収サイトの長期化」は卸売、「その他」は運輸・倉庫業で上位項目となっている。

資金繰り上の問題点 (%)

|   |        | 設備資金増加 | 運転資金増加 | 回収サイト長期化 | 支払サイト短縮 | 資金調達困難 | 在庫過剰 | 売上減少・伸び悩み | 採算悪化 | 在庫の積み増し | 既借入金返済負担 | 借入枠に余裕なし | 季節資金の増大 | その他  |
|---|--------|--------|--------|----------|---------|--------|------|-----------|------|---------|----------|----------|---------|------|
| 総 | 合      | 26.2   | 16.4   | 8.6      | 4.8     | 2.1    | 6.3  | 47.6      | 15.8 | 3.6     | 9.8      | 3.6      | 5.4     | 7.1  |
| 製 | 造      | 32.2   | 18.5   | 6.2      | 4.1     | 2.7    | 7.5  | 45.9      | 19.2 | 6.8     | 11.6     | 4.1      | 6.2     | 4.8  |
|   | 素材業種   | 26.1   | 13.0   | 8.7      | 0.0     | 4.3    | 8.7  | 39.1      | 21.7 | 13.0    | 13.0     | 4.3      | 0.0     | 4.3  |
|   | 加工業種   | 35.4   | 16.9   | 7.7      | 6.2     | 0.0    | 9.2  | 41.5      | 20.0 | 6.2     | 10.8     | 3.1      | 4.6     | 3.1  |
|   | その他    | 31.0   | 22.4   | 3.4      | 3.4     | 5.2    | 5.2  | 53.4      | 17.2 | 5.2     | 12.1     | 5.2      | 10.3    | 6.9  |
| 非 | 製      | 21.6   | 14.7   | 10.5     | 5.3     | 1.6    | 5.3  | 48.9      | 13.2 | 1.1     | 8.4      | 3.2      | 4.7     | 8.9  |
|   | 建設業    | 7.5    | 27.5   | 17.5     | 7.5     | 5.0    | 5.0  | 47.5      | 20.0 | 0.0     | 7.5      | 0.0      | 5.0     | 7.5  |
|   | 卸売業    | 12.8   | 2.6    | 12.8     | 0.0     | 0.0    | 10.3 | 53.8      | 15.4 | 5.1     | 5.1      | 2.6      | 2.6     | 7.7  |
|   | 小売業    | 25.0   | 19.4   | 8.3      | 8.3     | 0.0    | 2.8  | 55.6      | 19.4 | 0.0     | 11.1     | 5.6      | 0.0     | 2.8  |
|   | 運輸・倉庫業 | 47.4   | 5.3    | 5.3      | 5.3     | 0.0    | 0.0  | 42.1      | 10.5 | 0.0     | 10.5     | 5.3      | 10.5    | 15.8 |
|   | サービス業  | 26.8   | 14.3   | 7.1      | 5.4     | 1.8    | 5.4  | 44.6      | 3.6  | 0.0     | 8.9      | 3.6      | 7.1     | 12.5 |

(注) 項目別回答数 / 回答企業数 × 100、○印は上位3項目

**(3) 資金調達～製造業、非製造業ともにDIが低下**

長期資金の借入難易度判断DIは、製造業で0.0%から「苦しくなった」超、非製造業も「楽になった」超から「苦しくなった」超となり、ともに低下した。

短期資金の借入難易度判断DIも、製造業で「苦しくなった」超幅が拡大、非製造業も「楽になった」超から「苦しくなった」超に転じ、ともに低下した。

先行きをみると、長期資金では製造業、非製造業ともにDIが上昇、短期資金においても、製造業、非製造業ともにDIが上昇する見通し。

借入難易度判断DI

|      |       | 2015  |       | 2016 |      |      |       | 2017 |      |      |       | 2018 |      |      |            | 2019       |           |      |
|------|-------|-------|-------|------|------|------|-------|------|------|------|-------|------|------|------|------------|------------|-----------|------|
|      |       | 7~9   | 10~12 | 1~3  | 4~6  | 7~9  | 10~12 | 1~3  | 4~6  | 7~9  | 10~12 | 1~3  | 4~6  | 7~9  | 10~12      | 1~3(予測)    |           |      |
| 長期資金 | 製造業   | DI    | ▲6.7  | ▲7.3 | ▲5.2 | 2.5  | 1.9   | ▲3.4 | 1.5  | ▲0.6 | ▲3.9  | ▲2.1 | ▲3.5 | ▲3.2 | 0.0        | ▲2.7(0.0)  | 0.0       |      |
|      |       | 楽     | 1.9   | 1.2  | 3.2  | 6.2  | 5.8   | 2.7  | 4.1  | 1.9  | 1.3   | 4.8  | 0.7  | 4.4  | 5.0        | 2.1(2.1)   | 2.7       |      |
|      |       | 変わらない | 86.4  | 84.8 | 83.2 | 86.3 | 86.4  | 88.4 | 91.8 | 93.2 | 90.9  | 84.8 | 91.6 | 84.8 | 87.9       | 88.4(87.2) | 85.6      |      |
|      |       | 難     | 8.6   | 8.5  | 8.4  | 3.7  | 3.9   | 6.1  | 2.6  | 2.5  | 5.2   | 6.9  | 4.2  | 7.6  | 5.0        | 4.8(2.1)   | 2.7       |      |
|      |       | 非製造業  | DI    | ▲2.8 | 0.0  | 2.7  | ▲2.5  | 0.5  | ▲0.9 | ▲1.1 | 2.5   | 1.8  | 1.1  | ▲0.5 | ▲0.9       | 3.7        | ▲2.6(0.5) | ▲1.1 |
|      |       | 楽     | 3.7   | 5.6  | 5.9  | 4.6  | 4.7   | 5.6  | 3.3  | 7.8  | 6.5   | 6.7  | 5.1  | 4.7  | 6.0        | 3.7(3.7)   | 4.2       |      |
| 短期資金 | 製造業   | DI    | ▲4.3  | ▲6.7 | ▲4.5 | 1.2  | 3.9   | ▲2.8 | 1.5  | ▲0.6 | ▲3.3  | 0.7  | ▲2.8 | ▲2.5 | ▲1.5       | ▲3.4(▲0.7) | ▲2.7      |      |
|      |       | 楽     | 2.5   | 1.2  | 2.6  | 6.2  | 5.8   | 2.0  | 3.6  | 1.9  | 1.9   | 5.5  | 0.7  | 3.8  | 3.5        | 2.1(2.1)   | 2.1       |      |
|      |       | 変わらない | 87.0  | 85.4 | 85.2 | 85.7 | 88.3  | 90.5 | 92.3 | 93.2 | 90.3  | 86.2 | 92.3 | 86.7 | 89.4       | 87.0(86.5) | 83.6      |      |
|      |       | 難     | 6.8   | 7.9  | 7.1  | 5.0  | 1.9   | 4.8  | 2.1  | 2.5  | 5.2   | 4.8  | 3.5  | 6.3  | 5.0        | 5.5(2.8)   | 4.8       |      |
|      |       | 非製造業  | DI    | ▲0.4 | 0.8  | 3.2  | ▲2.1  | 0.0  | ▲1.0 | 0.0  | 2.9   | 0.5  | 1.6  | 0.0  | ▲0.5       | 4.1        | ▲1.6(0.5) | ▲0.5 |
|      |       | 楽     | 4.1   | 5.6  | 5.5  | 4.2  | 4.2   | 5.1  | 3.3  | 7.8  | 5.6   | 6.2  | 5.1  | 5.1  | 6.4        | 4.2(4.6)   | 4.2       |      |
|      | 変わらない | 80.1  | 81.0  | 85.9 | 76.5 | 83.1 | 81.8  | 81.9 | 78.6 | 78.5 | 85.6  | 84.1 | 81.8 | 80.3 | 80.0(74.3) | 73.7       |           |      |
|      | 難     | 4.5   | 4.8   | 2.3  | 6.3  | 4.2  | 6.1   | 3.3  | 4.9  | 5.1  | 4.6   | 5.1  | 5.6  | 2.3  | 5.8(4.1)   | 4.7        |           |      |

楽 = 楽 + やや楽、難 = 難 + やや難

括弧内は前期の予測、前四半期比較、%ポイント

〈業種・規模別回答社数〉

|        | 回答社数 | 企業規模（従業員数）別 |        |          |        |
|--------|------|-------------|--------|----------|--------|
|        |      | 30人未満       | 30～99人 | 100～299人 | 300人以上 |
| 全産業    | 336  | 130         | 113    | 55       | 38     |
| 製造業    | 146  | 35          | 62     | 32       | 17     |
| 素材型    | 23   | 3           | 8      | 9        | 3      |
| 加工型    | 65   | 11          | 31     | 17       | 6      |
| その他    | 58   | 21          | 23     | 6        | 8      |
| 非製造業   | 190  | 95          | 51     | 23       | 21     |
| 建設業    | 40   | 30          | 6      | 4        | 0      |
| 卸売業    | 39   | 17          | 16     | 3        | 3      |
| 小売業    | 36   | 17          | 5      | 4        | 10     |
| 運輸・倉庫業 | 19   | 5           | 10     | 2        | 2      |
| サービス業  | 56   | 26          | 14     | 10       | 6      |

(注) DI (ディフュージョン・インデックス)

ここでは、「増加・好転・上昇」割合から「減少・悪化・低下」割合をマイナスした数値をあらわしています。

各業種内の構成

|      |     |               |                                      |
|------|-----|---------------|--------------------------------------|
| 製    | 素材型 | パルプ・紙         | 包装・梱包紙、事務用紙など                        |
|      |     | 化学            | 容器、フィルム、医薬、塗料、機能化学品、建設材料、電子材料など      |
|      |     | 鉄鋼            | 鉄筋、鋼管、製鋼原料、自動車用原料など                  |
|      |     | その他           | 非鉄金属(銅、アルミ部品)、繊維(寝具、婦人服、紳士服)、石油・石炭など |
| 造    | 加工型 | 金属製品          | 機械器具、工具、住宅資材、食品容器、金型、鉄骨など            |
|      |     | はん用・生産用・業務用機械 | 工作機械、土木機械、事務機械、産業機械など                |
|      |     | 電気機械          | 重電、電子機器、自動車用電気機械、家電、通信機器など           |
|      |     | 輸送機械          | 乗用車関連、貨物関連など                         |
| 業    | その他 | 食料            | 飲料、麺、肉、水産加工品、酒、惣菜、納豆、農産加工品など         |
|      |     | 木材・木製品        | 木材など                                 |
|      |     | 窯業・土石         | コンクリート、石材、墓石、建材、砕石など                 |
|      |     | その他           | 印刷など                                 |
| 非製造業 |     | 建設業           | 建築、土木など                              |
|      |     | 卸売業           | 食料品、青果、水産物、産業用機材(運輸機材、包装資材、電設資材)など   |
|      |     | 小売業           | 総合小売、自動車ディーラー、食品、衣料、燃料、宝飾、家具など       |
|      |     | 運輸・倉庫業        | 物流、倉庫、旅客など                           |
|      |     | サービス業         | 宿泊、測量、介護、情報処理、不動産、リース、人材など           |